

Waveldea Bitstream 3X

Le contrôleur MIDI ultime ?

Après plusieurs années d'attente, la société française Waveldea se décide enfin à sortir son nouveau contrôleur MIDI, le Bitstream 3X. Ce dernier se distingue par un nombre important de contrôleurs différents, ainsi que par une vision sur l'avenir, le présent... et le passé.

Autant aller droit au but, le Bitstream 3X est tout simplement l'un des meilleurs contrôleurs MIDI du marché, ni plus ni moins. Comme vous le savez sans doute, la création d'un contrôleur MIDI relève de la quadrature du cercle car il faut réussir à séduire un maximum d'utilisateurs, utilisateurs qui n'ont pas forcément les mêmes besoins ni les mêmes envies. Paradoxalement, si l'explosion des logiciels de composition a eu pour effet de booster le développement des contrôleurs MIDI, il est toujours difficile de trouver le contrôleur idéal, adapté à sa propre façon de composer et capable de commander efficacement le maximum de ses logiciels. Par exemple, si vous désirez un contrôleur pour mixer vos morceaux, il y a fort à parier que vous porterez votre attention sur la présence d'un maximum de sliders, alors qu'un utilisateur assidu de synthétiseurs virtuels préférera la présence de nombreux potentiomètres.

Si la solution « j'achète un contrôleur MIDI pour chaque application » est tout à fait envisageable, le prix et la place nécessaire sont bien souvent des arguments de poids en sa défaveur. Dès lors, commence l'étude des catalogues constructeurs pour tenter de trouver le contrôleur MIDI ultime, celui qui pourrait convenir à toutes ses applications. Malheureusement, un tel outil n'existe pas, pour la bonne et simple raison que certaines applications requièrent des contrôleurs, voire une position spécifique. L'utilisateur doit donc faire des concessions, mais heureusement certains contrôleurs sortent du lot...

Il y en aura pour tout le monde

Au déballage, ce qui frappe tout d'abord, c'est le grand nombre de contrôleurs différents : potentiomè-

► Un design élégant qui donne envie de le toucher.



tres, sliders, boutons-poussoirs, joystick, barre de transport... sans oublier la présence d'un contrôleur infrarouge (comme sur les produits Roland), d'un LFO, d'un arpégiateur et d'un sampler de mouvement, rien que ça !

Les potentiomètres sont disposés sur 4 colonnes de 8, ce qui s'avère parfait pour les applications de mix puisqu'on peut ainsi assigner, sur chaque tranche, un égaliseur 3 bandes, le réglage du gain et celui de la panoramique. Rien que par leur nombre, on commence tout doucement à s'éloigner de la masse des concurrents... Les potentiomètres sont non crantés et possèdent une butée. Certains auraient peut-être préféré des potentiomètres sans butée (*endless*), mais ce système, pour être vraiment agréable à utiliser, nécessite des LED sous chaque potentiomètre pour indiquer la position courante du paramètre (c'est notamment le cas sur les produits Clavia). Très joli, très pratique surtout, mais le prix du Bitstream aurait dû être revu à la hausse.

Les potentiomètres sans butée possèdent un désavantage bien connu, car leur position ne se met pas à jour lorsque l'on change un nouveau morceau. Dès lors, modifier la position d'un potentiomètre implique un saut de valeur brutal pas vraiment musical. Sur le Bitstream, ce problème est contourné par la présence d'une fonction Hook, qui permet à l'utilisateur de bouger un potentiomètre autant qu'il veut sans que des valeurs parasites soient envoyées. Dès que la précédente valeur est atteinte, les nouvelles données sont envoyées. Simple et efficace. Si en appuyant sur un bouton il est possible d'envoyer au logiciel contrôlé la position actuelle des boutons du Bitstream, il n'est malheureusement pas encore possible de faire l'inverse pour l'instant. Waveldea est cependant en train d'y réfléchir pour le rajouter peut-être dans un avenir proche.

La connectique

Le nombre important de contrôleurs n'est pas le seul paramètre qui joue en faveur du Bitstream. Ce dernier peut en effet se targuer d'être le seul contrôleur MIDI récent à proposer une connectique Sync 24 ! Le



► L'éditeur est fourni gratuitement.

► Le firmware se met à jour très facilement.

► Chaque contrôleur est customisable.

genre de détail qui fera sauter de joie les amateurs de TR-808, TB-303 et autres TR-606, puisqu'à l'époque le MIDI n'avait pas encore fait son entrée, et que le Sync 24 était la seule solution pour synchroniser les machines Roland. Dès lors, si vous êtes amateur de vintage et que vous possédez l'un des produits susnommés, vous pourrez les insérer dans votre studio très facilement, sans passer par une interface aussi coûteuse que rare... le plus dur maintenant reste à trouver les bons câbles ! Vous aurez de la chance si vous en trouvez encore dans les magasins spécialisés. Si ce n'est pas le cas essayez les petites annonces. Avec le Bitstream, Waveldea propose donc une solution élégante et construit un pont entre passé et présent. Les développeurs n'en oublient pas pour autant le futur puisque le Bitstream dispose d'une connectique spéciale pour de futurs contrôleurs. Si pour l'instant rien n'est sur les rails, il n'est pas impossible de voir débarquer très prochainement un contrôleur à surface tactile par exemple... Ce genre d'initiative étant beaucoup trop rare pour ne pas être relevée, on applaudit des deux mains !

L'OS et les différents modes d'utilisation

Le Bitstream dispose actuellement de 3 modes de fonctionnement : les modes Normal, User et Reason. En mode Normal, le Bitstream se comporte comme un contrôleur MIDI classique, chacun de ses contrôleurs envoyant un paramètre défini qu'il est impossible de modifier. Détail intéressant, ces derniers sont inscrits sur la sérigraphie du Bitstream. Une idée qui tire encore une fois le produit vers le haut car, dans la pratique, on s'y réfère sans cesse. Le mode User quant à lui est réservé

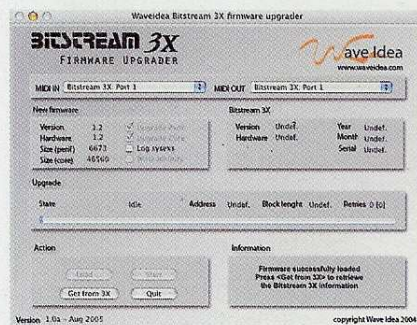
à ceux qui désirent personnaliser le comportement des contrôleurs. Tout est possible : numéro de contrôleur MIDI envoyé (les sysex sont pris en compte), mode de fonctionnement (Hook ou Jump), zone dans laquelle le contrôleur est actif... l'utilisateur peut même personnaliser le nom du paramètre du contrôleur qui apparaît sur l'écran LCD quand ce dernier est actif. Le mode Reason, vous l'aurez deviné, est entièrement dédié au logiciel Reason.

Comme c'est le cas sur la majorité des instruments numériques actuels, le Bitstream est contrôlé par un OS qu'il est possible de mettre à jour. D'ailleurs, à l'heure où nous écrivons ces lignes, Waveldea travaille sur une nouvelle version de l'OS qui doit permettre (entre autres) d'augmenter considérablement la résolution des potentiomètres et ainsi de dépasser la limite théorique des 127 valeurs de la norme MIDI. L'intérêt ? Pouvoir piloter des instruments analogiques sans créer « d'effets d'escaliers ». Vous avez une autre idée ? N'hésitez pas à la proposer à Waveldea via leur forum dédié, il y a fort à parier que si votre idée est pertinente, les développeurs feront tout pour la rajouter. Pour terminer, sachez que le Bitstream est fourni avec un logiciel de configuration qui permet de le paramétrer rapidement sans passer par les menus. Bien que remplissant parfaitement son office, il s'avère encore un peu confus, mais tout devrait rentrer dans l'ordre d'ici quelques semaines, le temps que Waveldea compile les remarques des utilisateurs. Mine de rien, le fait que Waveldea soit une

société française vous facilitera énormément la tâche si vous devez entrer en contact avec les développeurs.

Conclusion

Si on ajoute le nombre de contrôleurs et leur diversité, la connectique gonflée (MIDI + Sync 24 + une connectique pour de futurs contrôleurs), les multiples possibilités de configuration, l'écran LCD, le LFO, l'arpégiateur et le sampler de mouvement, on obtient un contrôleur MIDI exceptionnel, qui vient se placer directement parmi les meilleurs. Ce qu'on peut lui reprocher ? Une finition un peu limitée avec un joystick fragile et une zone neutre beaucoup trop molle, ainsi que quelques potentiomètres qui envoient parfois des valeurs parasites. Mais la version que nous avons reçue faisait partie des toutes premières séries, et Waveldea nous a assuré être conscient de ces problèmes, qui seraient corrigés dès que possible.



► Une interface vraiment simple.



► La face arrière : vous trouverez le port extension pour de futurs contrôleurs.